



LUTTE CONTRE LE FRELON ASIATIQUE

la mobilisation s'organise !

Frelon asiatique

Qui es-tu ?

Son nom

- *Vespa velutina nigrithorax* ou frelon à pattes jaunes.

Sa première apparition en France

- En 2004, en Gironde, dans le Lot-et-Garonne et en Dordogne. Il serait arrivé accidentellement dans des lots de poteries chinoises, dans des containers de marchandises. Il s'est bien acclimaté et a colonisé en 12 ans toute la France. Il poursuit sa colonisation dans les pays limitrophes (Espagne, Italie, Portugal, Belgique, Angleterre et Allemagne). L'Est de la France et les zones montagneuses sont épargnés pour l'instant.



Pourquoi il se développe très vite

- L'absence de prédateurs a favorisé son expansion. Le frelon asiatique a un pouvoir très élevé de reproduction. Sa détection tardive a aussi contribué fortement à sa prolifération et à son invasion, il devient dès lors difficile de le combattre du fait de sa rapide reproduction.

Sa vitesse de propagation

- Elle est de 100 km par an.

Sa présence sur notre territoire

Nombre de nids en 2020	Détruits	Non détruits	Total général
CC Drôme Sud Provence	20	6	26
Bouchet - 26790	1		1
Clansayes - 26130			0
Donzère - 26290	1	1	2
La Baume-de-Transit - 26790	1		1
La Garde-Adhémar - 26700	1	4	5
Les Granges-Gontardes - 26290	1		1
Malataverne - 26780			0
Pierrelatte - 26700	2	1	3
Saint-Paul-Trois-Châteaux - 26130	10		10
Saint-Restitut - 26130	2		2
Suze-la-Rousse - 26790	1		1

Les impacts du frelon asiatique

Des conséquences sur l'apiculture

• Le frelon asiatique est un prédateur pour les autres insectes, et en particulier pour les abeilles domestiques. Deux impacts principaux sur les ruches sont à distinguer :

1. Le frelon asiatique attaque des abeilles domestiques, en les capturant soit en vol stationnaire devant la ruche, soit sur la planche d'envol des ruches et aussi dans les couvains.

2. Le frelon asiatique est également un facteur de stress pour les abeilles, qui ne parviennent plus à nourrir suffisamment la ruche. Celle-ci s'affaiblit donc et peut succomber l'hiver venu.

Le frelon asiatique est classé danger sanitaire en raison de son impact sur les populations d'abeilles domestiques et en conséquence sur la production de miel. Le coût financier est important pour les apiculteurs, les collectivités locales et aussi les filières agricoles concernées.



Des conséquences sur la biodiversité

• Le frelon asiatique participe à la perturbation des équilibres naturels et à la prédation accrue des insectes pollinisateurs. Il s'attaque aux abeilles mais aussi aux guêpes, aux mouches, aux coccinelles ou aux chenilles, ce qui impacte la faune qui se nourrit de ces insectes.

• Il y a aussi un impact sur les filières arboricoles, surtout celles où l'on secoue les arbres (pruniers, noyers).

• Les frelons asiatiques recherchent aussi des protéines sur les marchés. Bouchers, charcutiers ou poissonniers peuvent être gênés dans leur activité.

Des conséquences pour l'humain

- Le frelon asiatique ne présente pas d'agressivité envers l'humain, sauf s'il se sent menacé. Mais son attitude peut varier suivant les conditions météorologiques (vent, après période de pluie ou s'il est en manque de nourriture).

Sa piqûre n'est pas plus toxique que celle d'un frelon européen. Mais le risque peut être conséquent pour les personnes allergiques ou celles intervenant dans l'entretien d'espaces verts. En effet, si l'on s'approche d'un nid actif, volontairement ou sans soupçonner sa présence, le frelon asiatique est très agressif, bien plus encore que son cousin européen. Il attaque et ne lâche pas un pouce de terrain jusqu'au dernier vivant, contrairement au frelon européen qui s'en ira et ne reviendra que prudemment et plus tard, quand le danger aura disparu.



En présence d'un nid, il faut s'éloigner au plus vite, de préférence au-delà de 10 à 15 mètres de distance, sachant que plus le nid est gros, plus le nombre de piqûres peut être important, plus il existe de risques. La piqûre d'un frelon asiatique est toute aussi violente et dangereuse que celle d'un frelon européen. Seules les femelles sont équipées d'un dard pouvant sortir de 6 millimètres et traverser même un gant de cuir pour travaux extérieurs. Contrairement à l'abeille qui laisse son dard harponné et planté dans la chair de la victime piquée, le frelon asiatique peut s'acharner et piquer plusieurs fois.

Attention !

En cas d'allergie, une seule piqûre mal placée (gorge, bouche et plus largement la tête) peut entraîner un œdème de Quincke ou un choc anaphylactique, et la mort si un traitement spécifique n'est pas mis en œuvre très rapidement.

La dose de venin injectée par le frelon est plus importante que celle d'une guêpe, plus profonde et bien sûr plus douloureuse. Les effets qui s'en suivent sont aussi plus importants.

Attention !

la plupart des pharmacies ne disposent pas en stock de kits d'adrénaline pour le traitement en urgence du choc anaphylactique, même dans les zones très envahies.

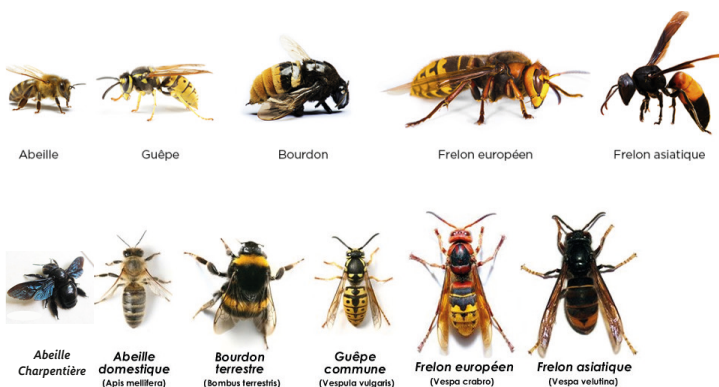
En cas de piqûres multiples (très fréquent), il y a risque de troubles importants, car le venin est neurotoxique et cardiotoxique. Il est fortement conseillé de consulter un médecin ou pharmacien très rapidement et accompagné de préférence.

Comment reconnaître le frelon asiatique ?

Qu'est-ce qui le caractérise ?



Un frelon asiatique adulte mesure 3 cm. Il a une couleur particulière avec un thorax brun foncé. Son abdomen présente des segments abdominaux avec au bord de fines lignes jaunes et un quatrième segment doté d'une large bande jaune orangé. L'extrémité des pattes est jaune.



Ses habitudes

✓ Comme chez le frelon d'Europe, si l'environnement devient défavorable ou l'emplacement trop étroit pour la colonie en croissance, le frelon asiatique se délocalise dans un nouveau nid dès que les ouvrières l'ont construit dans un endroit plus favorable. En général au cours du mois d'août.

✓ Le nid du frelon asiatique est sphérique quand il est abrité, mais il peut devenir ovale et atteindre jusqu'à 1 m de haut et 80 cm de diamètre quand il est fixé, comme c'est souvent le cas, à plus de 15m de haut dans un grand arbre.

✓ Dans un arbre, la présence de la colonie n'est souvent décelable qu'en observant les ouvrières aller et venir dans le feuillage, car le vol du frelon asiatique est beaucoup plus discret que celui du frelon européen. Cela peut expliquer que les nids ne sont souvent remarqués que plusieurs années après l'arrivée du frelon dans une région donnée. On ne découvre en général les nids du *Vespa velutina* qu'en hiver, lorsque les arbres ont perdu leurs feuilles.

Le cycle de vie du frelon asiatique ?

Le nid primaire du printemps, entre fin février et juin

- La sortie d'hivernage des fondatrices débute dès la mi-février. La construction des nids primaires a lieu un peu plus tard. C'est la période de floraison des arbres à noyaux (pruniers, pêchers, cerisiers),
- La fondatrice est seule pour assurer la construction du nid, la ponte, le chauffage et l'alimentation des larves en période froide, d'où le fort besoin en sucres.
- Elle élabore son nid primaire petit, fragile, à l'abri du vent, de la pluie et plutôt sur une façade sud. Dans des endroits abrités comme une avancée de toit, un cabanon, un trou de mur, un bord de toit, un roncier. Le nid est de la taille d'un citron au départ et d'un melon fin juin. Une seule entrée se trouve à la base de la construction puis se développe sur le côté.



Le nid secondaire l'été, de juin à juillet

- Les colonies migrent dans un nid secondaire plus important et en hauteur l'été venu.
- Les contraintes sont différentes, le nid est souvent construit par les ouvrières dans un endroit tranquille bien ensoleillé, proche d'une source de nourriture et d'un point d'eau. Elles cherchent les passages à essaims et les emplacements des anciens nids (jamais réutilisés) pour reconstruire à proximité.
- L'été correspond à la période de prédation pendant laquelle les frelons asiatiques chassent d'autres insectes, en particulier les abeilles et les guêpes, pour nourrir leurs larves. La colonie atteint sa taille maximale au début de l'automne.

Volumineux, en fibres de bois (cellulose des vieux arbres surtout chênes et saules) mâchées formant un papier grossier ; le nid est composé de plusieurs galettes d'alvéoles entourées d'une enveloppe faite de larges écailles de papier, striées de beige et de brun. L'orifice de sortie est petit et latéral.

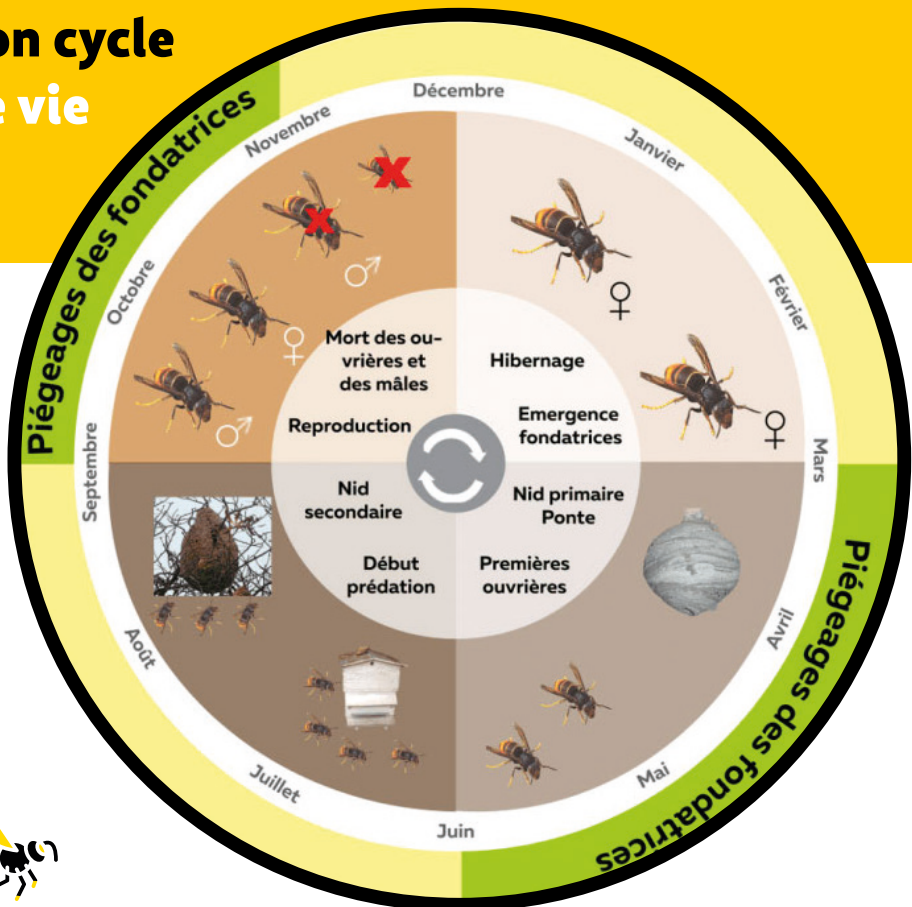
Un gros nid =
hauteur : 1m
diamètre : 80 cm
500 reines
2000 individus
20 000 cellules



La période automne/hiver

- La reproduction a lieu au cours de l'automne, puis comme chez toutes les guêpes sociales européennes (guêpes communes, frelons et polistes), les colonies de frelons asiatiques ne vivent qu'un an.
- La colonie meurt naturellement en hiver. Dès le froid, la reine réduit sa ponte mais le couvain continue de naître jusqu'aux fortes gelées. Sans gelées, les nids continuent de fonctionner même en hiver.
- Les ouvrières disparaissent et les reproductrices fécondées (plusieurs centaines en fonction du nid) survivent en se protégeant du froid, isolément ou par petits groupes, dans la litière végétale ou des troncs pourris. Elles ressortiront au printemps, et les reines fondatrices reconstruisent toujours un nouveau nid.

Son cycle de vie



Que dit la réglementation ?



En décembre 2012

le frelon asiatique a été classé par arrêté ministériel au titre du code rural comme danger sanitaire de 2e catégorie (en catégorie 1, la lutte est rendue obligatoire avec les moyens qui l'accompagnent).

En janvier 2013

le frelon asiatique a été classé "espèce exotique envahissante" au titre du code de l'environnement (art. L. 411-6).

En mai 2013

une note de l'administration a été publiée, mais dépourvue de mesures réellement efficaces :

- ✓ Le financement de la destruction de nid pèse soit sur le particulier soit sur la collectivité locale selon leur degré d'implication. Portée limitée.
- ✓ La non-reconnaissance du piégeage de printemps des fondatrices.
- ✓ Le caractère facultatif de la destruction des nids.
- ✓ L'absence de dérogation pérenne pour l'utilisation du dioxyde de soufre (dérogation en 2013 non reconduite en 2014 et années suivantes)

En juillet 2016

l'Europe classe le frelon asiatique en espèce exotique envahissante. Pour la France où le frelon asiatique est déjà bien répandu, cela signifie la mise en place dans les 18 mois de mesures efficaces.

En août 2016

la loi adoptée sur la biodiversité prévoit des plans nationaux de lutte contre les espèces.

Un décret, toujours en cours, donne le pouvoir aux préfets d'engager des opérations de destruction de nids quel que soit les lieux y compris les propriétés privées.

Qui peut détruire un nid ?

1. Les apiculteurs ou autres personnes organisées et formées.
2. Les désinsectiseurs professionnels.
3. Les pompiers lorsque les nids se trouvent sur des espaces collectifs appartenant aux collectivités territoriales.

Dans tous les cas, il faut mettre en place un périmètre de sécurité et porter des équipements de protection individuels au moment de la destruction.

Les moyens de lutte contre le frelon asiatique ?

Priorité à l'action préventive

Un plan de lutte par la destruction des nids n'est pas efficace.

Ce qu'il faut faire, c'est :

- Piéger le maximum de fondatrices au printemps de mars à fin mai, et en début d'automne, lorsqu'elles s'apprêtent à hiberner.
- Travailler sur des pièges de plus en plus sélectifs.
- Trouver une solution pour localiser les nids au plus tôt.

Les actions curatives (capture des ouvrières) sont menées uniquement par les apiculteurs au niveau de leurs ruchers.

Reines



Ouvrières



Exemple sans intervention humaine:

10 nids répertoriés à Saint-Paul-Trois-Châteaux en 2020 (sachant qu'il y en a davantage mais non recensés)

Les nids se multiplient par 5 tous les ans

2021 > 50 nids minimum * 3000 individus = 150 000 individus

2022 > 250 nids * 3000 = 750 000 individus

2023 > 1250 nids * 3000 = 3 750 000 individus

C'est pour demain !

Quels pièges pour lutter contre le frelon asiatique ?

Les pièges

Il existe différentes sortes de pièges, certains ont l'avantage de pouvoir se réaliser plus ou moins facilement, d'autres se trouvent dans le commerce.

Privilégier les pièges qui ne se rempliront pas d'eau de pluie de manière à ce que le liquide ne soit pas dilué.

Il faut les poser de préférence en hauteur à 2 mètres environ, sous un arbre par exemple.

Attention ! Il est important d'enlever les captures une fois par semaine et de compléter le niveau de l'appât. Pour les plus expérimentés, laisser quelques frelons, leurs phéromones attirent les autres.

L'essentiel est que ce piège soit sélectif c'est-à-dire qu'il piège les reines fondatrices et les frelons mais en aucun cas les autres insectes si utiles à notre écosystème (pollinisation, broyeur).



Le piège sélectif contre les frelons asiatiques de Denis Jaffré a reçu le grand prix du Concours LEPINE en 2018.

Un bac de capture qu'il a conçu chez lui, à Locmélar (Finistère), avant de déménager l'atelier dans un hangar de Pencran. Son nom, le **JABEPRODE**.

Il est constitué de deux éléments essentiels : le bac inférieur qui va accueillir l'appât en quantité importante, puisqu'il fait toute la surface du piège, sur lequel est empilée une caisse plus haute, équipée de deux modules d'accès très sélectifs (MAS), car calibrés au 100e de millimètre, et recouverte d'un toit.

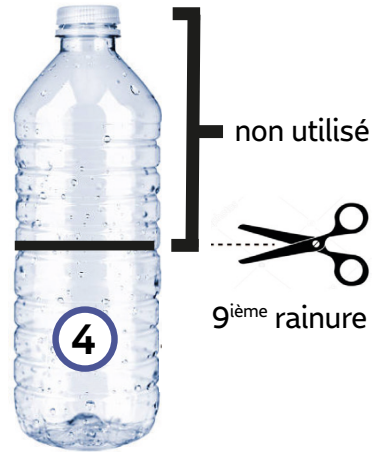
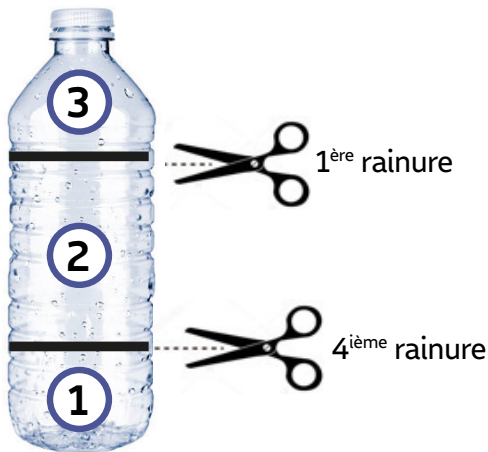
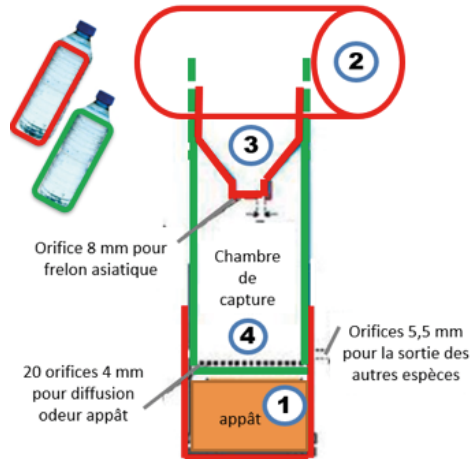




Le piège sélectif à faire soi-même

Vous avez besoin de :

- 2 bouteilles en plastique.
- 1 couteau qui coupe bien.
- Forets diamètre 4/ 5,5 / 8 à chauffer pour faire les trous.
- Scotch pour fixer le réceptacle de l'appât.
- Ficelle pour le fixer dans un endroit abrité.
- Appât : 1/3 bière brune, 1/3 vin blanc, 1/3 sirop cassis.



- 1 Réservoir appât avec 1/3 bière brune, 1/3 vin blanc, 1/3 sirop cassis.
- 2 Protecteur anti pluie pour ne pas diluer l'appât.
- 3 Entonnoir à percer au centre diamètre 8 mm.
- 4 Corps du piège percer le fond / 20 trous diamètre 4 mm.
percer entre rainures 2 et 3 / 6 trous diamètre 5,5 mm.
*Les frelons ne se noient pas et restent attractifs pour les autres (phéromones).
Le liquide reste propre et se change plus facilement et sans risque.*

Les bons reflexes à avoir ?

Savoir détecter un nid de frelons

On trouve généralement les nids primaires dans les haies, les abris de jardin ou sous les terrasses couvertes. Ils ressemblent à un petit ballon.

Les nids secondaires sont perchés jusqu'à 20 mètres environ. Ils sont en forme de poire dodue, peuvent mesurer jusqu'à 1,20 m de haut, 80 cm de diamètre et contenir jusqu'à 6 000 frelons d'où leur dangerosité.

Des conseils préventifs

Le problème avec les nids bas (30 % des nids le sont) est que si l'on n'a pas connaissance du nid (souvent caché), on risque de déranger le frelon sans le vouloir et sans s'y attendre. Pour les déranger, il suffit :

- ✓ de fortes vibrations : branches remuées, marche sur toiture, ouverture de porte bruyante.
- ✓ d'un bruit important : tondeuse, mobylette, taille haie thermique.
- ✓ d'un passage trop proche.

Soyez vigilant, observez l'environnement pour repérer des mouvements d'insectes car le danger est réel quand le nid est relativement bas.

Il faut notamment faire attention :

- Avant d'entreprendre des travaux de toiture, en soulevant une tuile
- En levant un couvercle d'eaux pluviales, un coffret EDF/GDF

- En entrant dans un abri de jardin
- En nettoyant une niche de chien
- En ouvrant ses volets, ou en descendant son volet roulant

- En enfilant une vieille botte inutilisée au fond du garage
- En attrapant un nichoir à oiseaux
- En remuant du compost

- En enfourchant un tas de broussaille
- Lors des opérations de taille de haie, d'arbustes, de débroussaillage, de tonte de pelouse
- Dans les vergers

Quelques petites astuces pour éviter les surprises freloniques

- ✓ Avant de tailler une haie ou tondre en bordure de massifs, tapoter le feuillage avec un balai à manche long ! Ouvrir l'œil et s'apprêter à courir le cas échéant, si un ou plusieurs frelons sortent de la haie.
- ✓ Jetez un œil régulièrement à l'intérieur au-dessus de l'entrée de vos abris extérieurs, sans bruit ni vibration si possible.
- ✓ Avant de monter et se déplacer sur un toit, s'assurer qu'aucun frelon ne guette à l'entrée d'une cavité sous tuile ou d'une aération.
- ✓ Avant de soulever un couvercle ou autre accessoire à l'extérieur, vérifier s'il n'y a pas d'entrée / sortie de frelons (un petit trou leur suffit pour rentrer) et ne pas hésiter à secouer ou faire vibrer la chose pour s'assurer d'aucune agitation frelonique.

Que faire en présence d'un nid de frelons asiatiques ?

Ne surtout pas détruire le nid soi-même

Ne tentez en aucun cas de vous approcher, de toucher ou de détruire le nid. La destruction doit être réalisée par un professionnel.

Attention ! Une destruction sauvage du nid (tir au fusil, utilisation d'une lance à eau...) **engendre un risque très élevé d'attaque collective** de la colonie, favorise la dispersion des reines qui recréeront d'autres nids.

• En cas de détection d'un nid, n'intervenez pas seul.

- ✓ appelez un référent de votre commune pour l'avertir.
- ✓ Faites un signalement en mairie, sur la page web :

lefrelon.com/signalement-frelons-asiatiques

www.frelonsasiatiques.fr/signaler-frelon-asiatique-auvergne-rhone-alpes.html

Si possible, pensez à photographier le nid pour faciliter l'identification.

- ✓ Cessez toute activité pouvant créer des vibrations dans les branches, au sol, (l'utilisation d'un engin thermique taille-haies, débroussailleuse, tondeuse).
- ✓ Mettez-vous en sécurité, restez à distance (plus de 10 m)
- ✓ Eloignez également vos animaux domestiques.
- ✓ Les entreprises interviennent rapidement, quelques jours après le signalement.
- ✓ Il faut garder un périmètre de sécurité, pendant ce temps, les frelons n'attaqueront pas s'ils ne sont pas dérangés.



N'appellez pas les pompiers : la destruction des nids de frelons ne fait plus partie de leurs missions.

La déclaration en mairie d'un nid de frelons permet à votre municipalité de prévenir sa propagation et avertir la population.

Une fiche mémo sera disponible sur le site de chaque mairie avec les informations utiles (référents de la commune, coordonnées entreprises habilitées à intervenir sur le secteur)



Merci à la Ville de Saint-Paul-Trois-Châteaux et au groupe de travail sur le frelon asiatique pour le travail effectué au bénéfice de la Communauté de Communes Drôme Sud Provence.

www.ville-saintpaultroischateaux.fr

